

DECYZJA Nr 5
NADLEŚNICZEGO NADLEŚNICTWA MIROŚLAWIEC
z dnia 29 czerwca 2022 r.

**w sprawie wprowadzenia Regulaminu obszaru leśnego objętego
ogólnopolskim programem „Zanocuj w lesie” w Nadleśnictwie Mirosławiec
(N.0210.2.5.2022)**

Na podstawie § 22 ust. 3 Statutu Państwowego Gospodarstwa Leśnego Lasy Państwowe, stanowiącego załącznik do Zarządzenia nr 50 Ministra Ochrony Środowiska, Zasobów Naturalnych i Leśnictwa z dnia 18 maja 1994 r. w sprawie nadania statutu Państwowemu Gospodarstwu Leśnemu Lasy Państwowe oraz Decyzji nr 46 Dyrektora Generalnego Lasów Państwowych z dnia 9 czerwca 2022 r. w sprawie uruchomienia programu „Zanocuj w lesie” oraz wzoru regulaminów korzystania z tych miejsc postanawiam:

§ 1.1. Wprowadzam program dotyczący udostępniania obszarów leśnych Nadleśnictwa Mirosławiec celem biwakowania rozproszonego pn. „Zanocuj w lesie” w lokalizacji określonej w załączniku nr 1 do niniejszej Decyzji.

2. Celem programu jest umożliwienie rozproszonego biwakowania (bushcraft i surwiwal) na obszarze wyznaczonym do tego celu, bez przygotowanej przez Nadleśnictwo Mirosławiec infrastruktury biwakowej.

§ 2. Wprowadzam do stosowania Regulamin obszarów objętych programem „Zanocuj w lesie” w brzmieniu określonym w załączniku nr 2 do niniejszej Decyzji. Osoby korzystające z udostępnionego obszaru obowiązane są do zapoznania się z Regulaminem i stosowania jego postanowień.

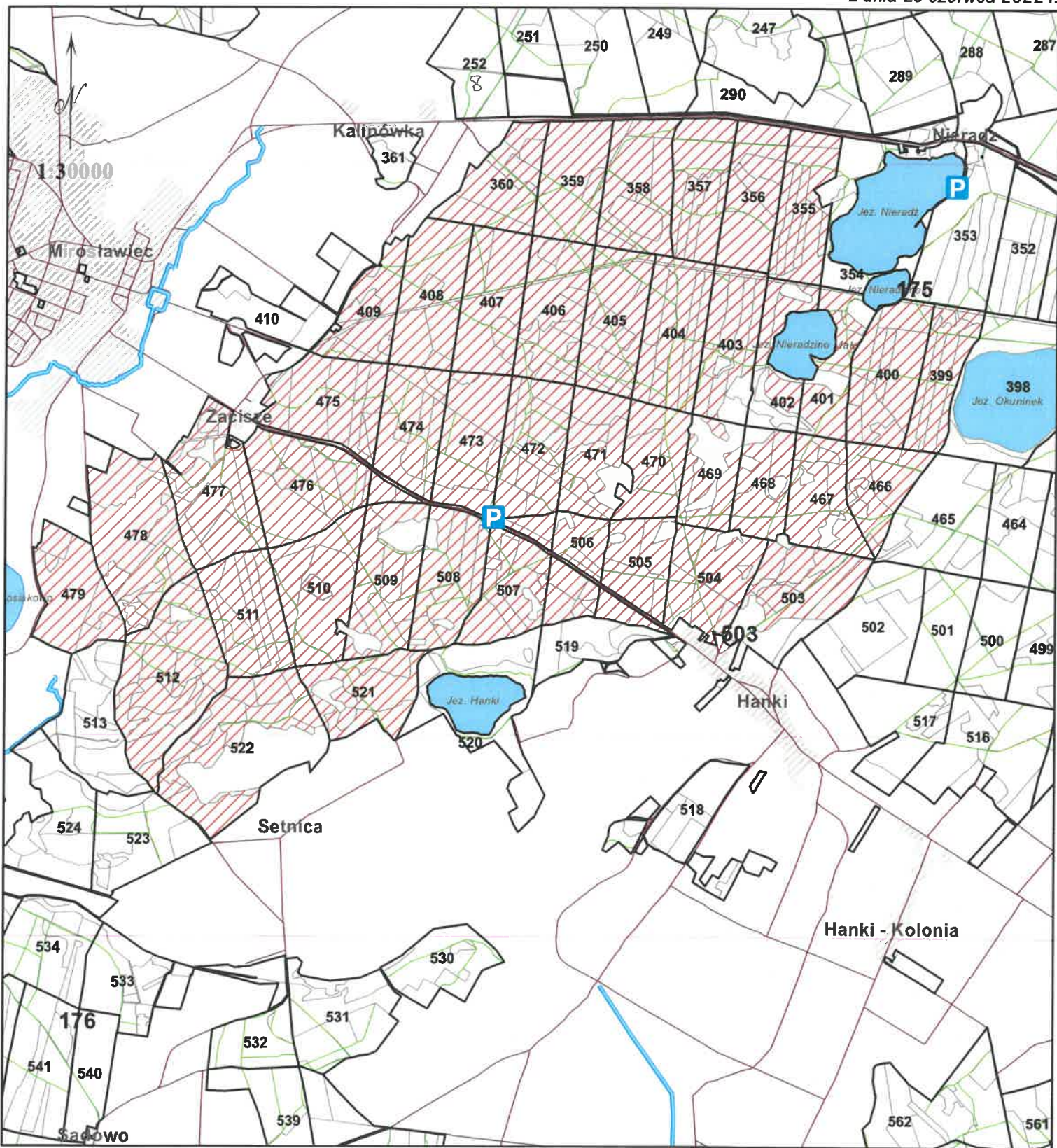
§ 3. Na koordynatora programu „Zanocuj w lesie” wyznaczam stanowisko ZGP.

§ 4. Niniejsza Decyzja wchodzi w życie z dniem podpisania.

§ 5. Traci moc Decyzja Nr 6 z dnia 30 kwietnia 2021 r.

NADLEŚNICZY
Paweł Olazacki.





	Obszar udostępniony		Miejsce postoju pojazdów
	Granice oddziałów		Parking dla niepełnosprawnych
	Granice wydziałów		Miejsce na ognisko
	Miejscowość		Stół z ławkami
	Jezioro		Wiata
	Drogi publiczne		
	Drogi leśne		
	Rzeka		

NADLEŚNICZY

Zatwierdził:

Paulina Olszacki

Regulamin korzystania z obszaru objętego Programem „Zanocuj w lesie” w Nadleśnictwie Mirosławiec

Miło nam powitać Cię w lesie zarządzanym przez Lasy Państwowe.

To obszar, na którym możesz biwakować.

Zanim oddasz się relaksowi na łonie natury, przeczytaj, proszę, zasady korzystania z udostępnionych na ten cel terenów.

Ufamy, że pozostawisz to miejsce bez śladu swojej obecności.

Nie jesteś jedynym, który korzysta z tego miejsca.

Miłego obcowania z lasem!

1. Gospodarzem terenu jest **Nadleśniczy Nadleśnictwa Mirosławiec**.
2. Obszar* oznaczony jest na mapie <https://www.bdl.lasy.gov.pl/portal/mapy> oraz <https://miroslawiec.pila.lasy.gov.pl/program-zanocuj-w-lesie->

Chcąc sprawdzić, czy jesteś już na terenie objętym programem, skorzystaj z aplikacji mBDL.

* w terenie wyznaczają go słupki oddziałowe o numerach: 355, 399, 400, 401, 402, 466, 467, 468, 503, 356, 357, 358, 359, 360, 403, 404, 405, 406, 407, 408, 409, 469, 470, 471, 472, 473, 474, 475, 476, 477, 478, 479, 504, 505, 506, 507, 508, 509, 510, 511, 521, 522, 512.

Obszar ograniczony od północy drogą krajową nr 10, od wschodu granica częściowo biegnie dojazdem pożarowym nr 5 do miejscowości Hanki, skąd drogą leśną w kierunku jeziora Kosiakowo dochodzi do dojazdu pożarowego nr 15. Od wschodu obszar ograniczony wyznacza granica polno-leśna.

3. Możesz tutaj **bezpłatnie** odpocząć, lecz pamiętaj, bez względu na to, jakiego wyposażenia używasz do wypoczynku, nie może ono niszczyć drzew, krzewów oraz runa leśnego.

4. W jednym miejscu może nocować **maksymalnie dziewięć osób, przez nie dłużej niż dwie noce z rzędu**. W tym przypadku zgłoszenie nie jest wymagane. Jednak będzie nam miło, gdy do nas napiszesz i dasz znać, że się do nas wybierasz.
5. Nocleg powyżej limitu osób i czasu określonego w pkt. 4, należy **zgłosić mailowo** na adres nadleśnictwa: miroslawiec@pila.lasy.gov.pl , **nie później niż 2 dni robocze** przed planowanym noclegiem. Zgłoszenie wymaga potwierdzenia mailowego nadleśnictwa, które jest formalnym wyrażeniem zgody na pobyt.
Zgłoszenie powinno zawierać:
 - imię i nazwisko zgłaszającego,
 - telefon kontaktowy,
 - mail kontaktowy,
 - liczbę nocy (daty),
 - liczbę osób,
 - planowane miejsce biwakowania (nazwa obszaru, najbliższa miejscowość),
 - zgodę na przetwarzanie danych osobowych.
6. Jeśli zamierzasz nocować w lesie, rekomendujemy użycie **własnego hamaka, płachty biwakowej**, a w wypadku rozbicia namiotu pamiętaj, żeby robić to na trwałej nawierzchni, bez szkody dla runa leśnego i bez rozgarniania ściółki leśnej.
7. Zanim wyruszysz do lasu, sprawdź na stronie <https://www.bdl.lasy.gov.pl/portal/> mapę **zakazów wstępu do lasu**, czy nie został wprowadzony okresowy zakaz wstępu do lasu, np. z powodu dużego zagrożenia pożarowego.
8. Sprawdź **informacje na stronie nadleśnictwa** dotyczące obszarów, gdzie prowadzone są prace gospodarcze, czasowe zamknięcia szlaków, zmiany przebiegu szlaków itp.
9. Pamiętaj, że na fragmentach obszaru wyznaczonego do nocowania mogą znajdować się miejsca, w których obowiązuje **stały zakaz wstępu** (np. uprawy leśne czy ostoje zwierząt wynikające z zapisów art. 26 ustawy o lasach). Sprawdź ich lokalizację na mapie lub zapytaj koordynatora programu w nadleśnictwie.

10. Pamiętaj, że na fragmentach obszaru wyznaczonego do nocowania, mogą znajdować się miejsca, w których obowiązuje **okresowy zakaz wstępu** do lasu wynikający z zapisów art. 26 ustawy o lasach (np. wykonywane są zabiegi gospodarcze). Korzystanie z nich jest zabronione. Sprawdź informacje na stronie www.nadleśnictwa lub zapytaj koordynatora programu w nadleśnictwie.
11. Lasy objęte stałym lub okresowym zakazem wstępu, z wyjątkiem upraw leśnych do 4 m wysokości, oznacza się **tablicami z napisem „zakaz wstępu”** oraz w przypadku okresowego zakazu, wskazaniem przyczyny i terminu obowiązywania zakazu. W trosce o swoje bezpieczeństwo nigdy nie łam tych zakazów.
12. Sprawdzaj **prognozy pogody** dla obszaru, na którym przebywasz. W razie ostrzeżeń przed silnymi wiatrami i burzami, w trosce o swoje bezpieczeństwo, koniecznie zrezygnuj z pobytu w lesie.
13. Pamiętaj, że nie jesteś jedynym użytkownikiem lasu. Są tu też inni, np. rowerzyści, koniarze czy myśliwi. Zadbaj o swoje **bezpieczeństwo**. Bądź widoczny np. używaj sprzętu i ubrań w jaskrawych kolorach oraz zostaw na noc zapalone, widoczne z daleka światło.
14. Rozpalenie ogniska jest możliwe jedynie w miejscach do tego wyznaczonych przez nadleśniczego. Jeśli zależy Ci na rozpaleniu ognia, zaplanuj wycieczkę tak, aby uwzględniała miejsca do tego przeznaczone. Wyznaczonymi miejscami do rozniecania ognia są: **brak na obszarze, najbliższe znajduje się przy plaży miejskiej nad jeziorem Kosiakowo**. W razie wątpliwości skontaktuj się z koordynatorem programu w nadleśnictwie.
15. Drewno na rozpalenie ogniska w wyznaczonym miejscu przynieś ze sobą. Wyjątkiem są następujące lokalizacje, w których znajdziesz drewno do rozpalenia na miejscu: **brak takich miejsc**.
16. Pozyskiwanie drewna i innego materiału w dowolnym celu, np. rozpalenia ognia czy budowy konstrukcji obozowych, jest zabronione.
17. Na obszarze objętym programem „Zanocuj w lesie” dopuszcza się możliwość używania kuchenek gazowych pod następującymi warunkami:
 - a) sprawdź informację o istnieniu lub braku możliwości używania kuchenek gazowych na stronie internetowej nadleśnictwa,

b) sprawdź obowiązujące w danym dniu zagrożenie pożarowe, dwukrotnie w ciągu dnia. Zagrożenie pożarowe jest aktualizowane w ciągu dnia o godz. 10:00 i 14:00. Sprawdzisz je na stronach:

– <http://bazapozarow.ibles.pl/zagrozenie/>

– <https://www.bdl.lasy.gov.pl/portal/mapy>

wybierając w menu „Mapy BDL / „mapa zagrożenia pożarowego”. W przypadku dużego zagrożenia (3. „czerwony” stopień) używanie kuchenek jest zabronione !

c) używanie kuchennej dozwolone jest tylko pod stałym nadzorem, gwarantującym zabezpieczenie przed ewentualnym powstawaniem pożaru,

d) zabronione jest używanie kuchenek na glebach torfowych, w młodnikach i drzewostanach w których wysokość koron drzew znajduje się poniżej 5 metrów od ziemi oraz na powierzchniach leśnych porośniętych wysokimi trawami i wrzosem.

18. Nie wjeżdżaj do lasu pojazdem silnikowym, zaprzęgowym ani motorowerem. Jeśli przyjechałeś samochodem, zostaw go na pobliskim parkingu leśnym lub innym miejscu do tego wyznaczonym. Lokalizację parkingów znajdziesz na mapie:

– <https://miroslawiec.pila.lasy.gov.pl/regulamin-miejsc-turystycznych>

19. Możesz pozyskiwać na własny użytek owoce i grzyby. Zanim je pozyskasz, upewnij się, że są jadalne i nie podlegają ochronie gatunkowej oraz że nie znajdujesz się w oznakowanym miejscu, w którym zbiór płodów runa leśnego jest zabroniony.

20. Weź z domu worek na odpadki i po biwakowaniu zabierz je ze sobą. W środku lasu nie znajdziesz kosza na śmieci.

21. Zachęcamy Cię, abyś do przechowywania przyniesionych do lasu posiłków i napojów używał pudełek i butelek wielokrotnego użytku.

22. Nie wyrzucaj pozostałości jedzenia, które przyniosłeś za sobą. Nie są one naturalnym składnikiem ekosystemu leśnego i mogą zaszkodzić dziko żyjącym zwierzętom.

23. Załatwiając potrzeby fizjologiczne, zatrzyj po sobie ślady. Ogranicz używanie środków higieny osobistej ingerujących w środowisko naturalne np. chusteczek nawilżanych.

24. Jeśli zabierasz na wyprawę swojego **pupila**, pamiętaj, żeby trzymać go **cały czas na smyczy**.
25. W trosce o bezpieczeństwo swoje i dzikich zwierząt **zachowaj od nich odpowiedni dystans**. Nie podchodź do nich i nie próbuj ich karmić.
26. Zwróć uwagę na to, żeby nie planować noclegu na trasie **przemieszczania się leśnych zwierząt** (charakterystyczne wąskie, wydeptane ścieżki).
27. W razie zagrożenia zdrowia znajdź **najbliższy słupek oddziałowy** i podaj osobom przyjmującym zgłoszenie numery, które są na nim widoczne.
28. Pamiętaj, że nie jesteś jedynym gościem lasu. **Zachowaj ciszę**.
29. Zapoznaj się ze zasadami bezpiecznego i etycznego przebywania na **obszarze**. Znajdziesz je wszystkie na stronach:
- <https://www.youtube.com/watch?v=178sZJJ8BXQ> (Nie zostawiaj śladów w lesie, czyli Leave No Trace | OBLICZA LASÓW #106)
 - <https://miroslawiec.pila.lasy.gov.pl/program-zanocuj-w-lesie->
30. W razie dodatkowych pytań, skontaktuj się z Nadleśnictwem Mirosławiec. Dane kontaktowe:
- www.miroslawiec.pila.lasy.gov.pl
 - e-mail: miroslawiec@pila.lasy.gov.pl

NADLEŚNICZY
Pawel Myszacki



